

MANUAL DE INSTALAÇÃO

SAFESIGN STANDARD 3.0.112

INTRODUÇÃO

O software (conhecido como middleware) é o gerenciador responsável pelo armazenamento (importação/exportação), identificação e manutenção de certificados digitais em um hardware criptográfico (smartcard ou token).

É através do SafeSign Standard 3.0.112 que o sistema operacional (neste documento é tratado apenas versões do S.O. Windows) armazena, visualiza e identifica certificados digitais e os disponibiliza para uso através da CAPI (Microsoft CryptoAPI) do sistema operacional Windows.

O software SafeSign Standard 3.0.112 foi homologado pela Certisign para uso nos seguintes sistemas operacionais:

- Windows 7 (32 e 64 bits);
- Windows 8 (32 e 64 bits).
- Windows 10 (32 e 64 bits).

O software SafeSign Standard 3.0.112 é um aplicativo proprietário e protegido pelo seu fabricante. Maiores detalhes sobre a utilização e dados técnicos, consulte atualizações no site do fabricante em:

<http://www.aeteurope.com>

PRÉ-REQUISITOS

Antes de iniciar o processo de instalação, favor fechar todas as aplicações e realizar o download do arquivo de instalação de acordo com a versão do Sistema Operacional.

Caso não saiba qual é a versão do seu sistema operacional prossiga da seguinte forma:

Abra o “Painel de Controle” do Windows > clique em “Sistema e Segurança” > logo após clique em “Sistema” > verifique em “Tipo de Sistema” se o seu Windows é o de 32 bits ou 64 bits.

Se você tiver alguma versão anterior do SafeSign Identity Client instalada no seu computador, será necessária a desinstalação e depois proceder com a instalação da versão 3.0.112 do SafeSign Standart.

Os usuários precisam ter privilégios suficientes (Administrador) para instalar SafeSign.

INSTALAÇÃO.

Acesse o site <http://www.certisign.com.br>

Após o download do arquivo, clique duas vezes para iniciar o processo de instalação. Em seguida clique em **OK**.



Figura 1 - Selecionando o Idioma.

Na tela a seguir, clique em “**Avançar**”.

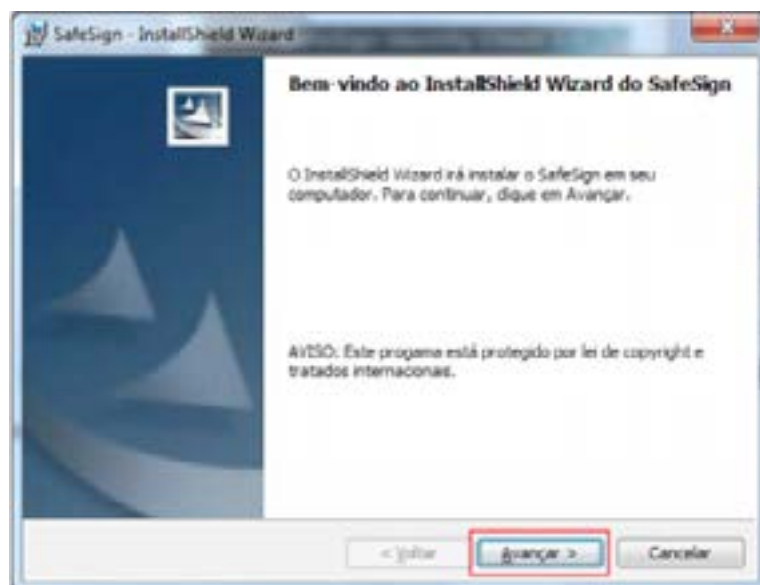


Figura 2 - Tela de Bem Vindo.

Na tela seguinte, selecione a opção: **“Aceito os termos do Contrato de Licença”** e em seguida clique em **Avançar**.

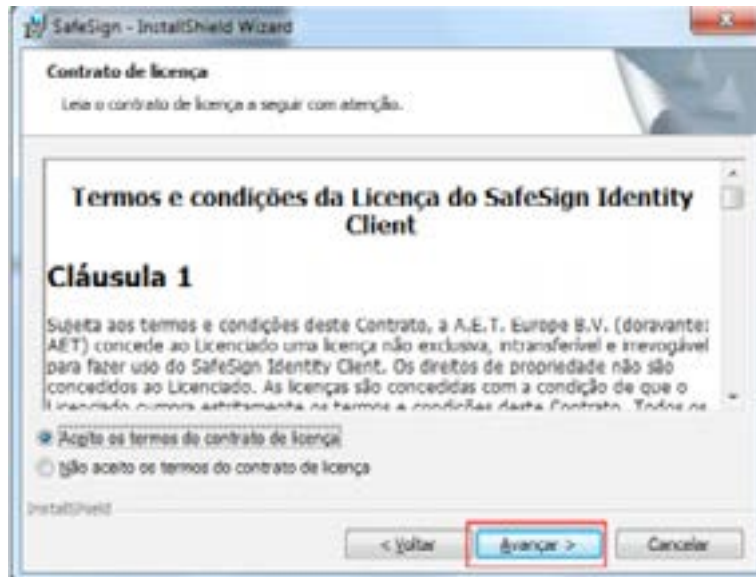


Figura 3 – Aceitando os Termos do Contrato de Licença.

Você pode instalar o SafeSign Standard 3.0.112 em uma pasta diferente da padrão. Recomendamos apenas clicar em **“Avançar”** para continuar.

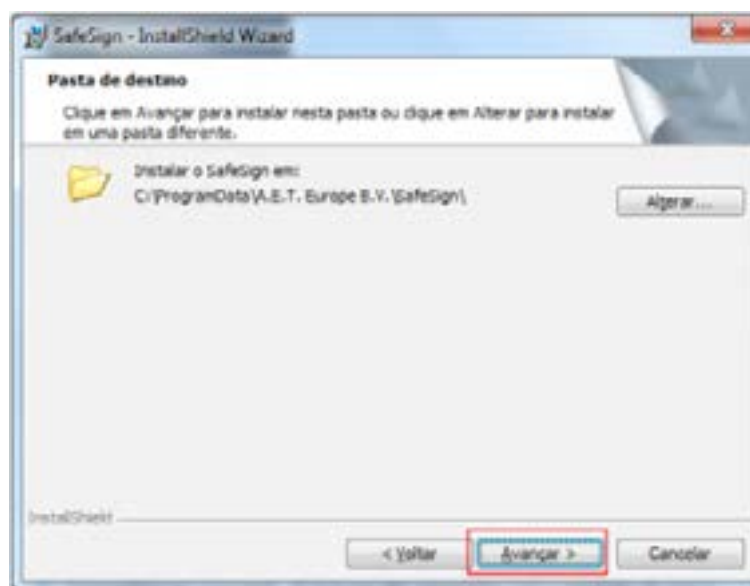


Figura 4 – Selecionando o Local de Destino.

Na instalação personalizada, selecione os recursos do programa que desejar. Recomendamos manter o padrão clicando apenas em **“Avançar”**.

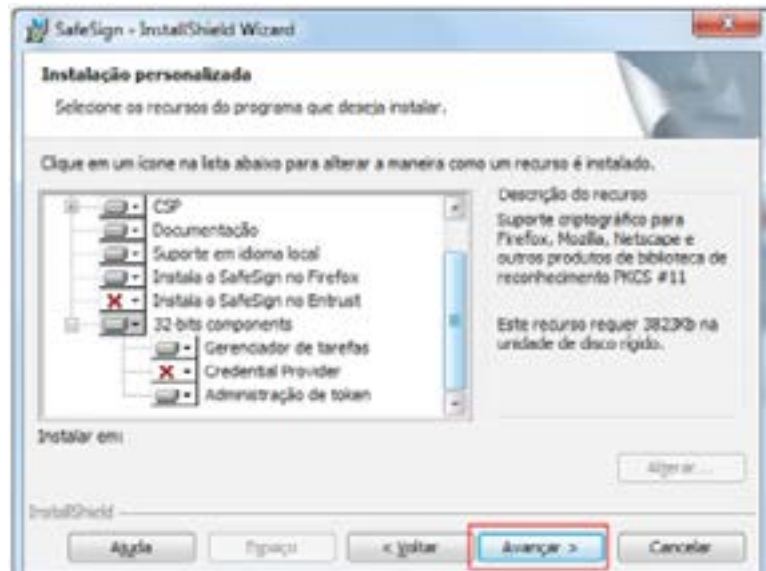


Figura 5 - Tela de Instalação Personalizada.

Clique no botão **“Instalar”** e aguarde enquanto o SafeSign Standard instala os componentes na sua máquina.

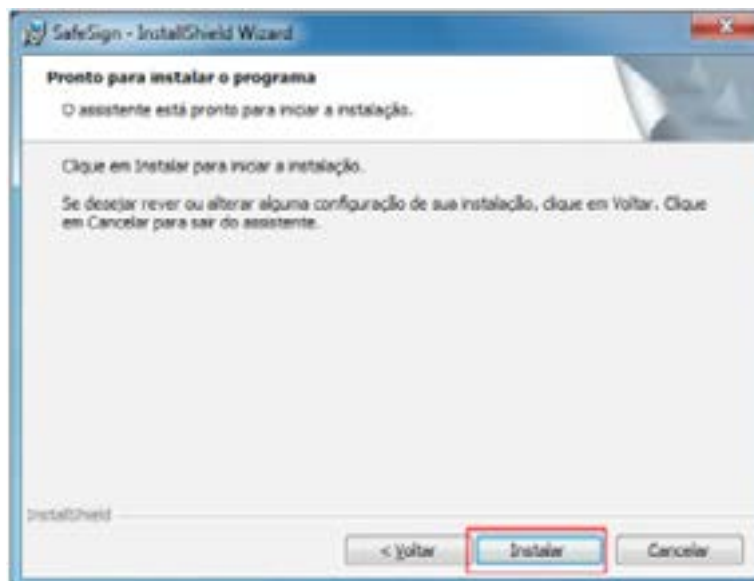


Figura 6 - Tela de Início da Instalação.

Aguarde o progresso da instalação, após sua conclusão, clique em **“Concluir”**.

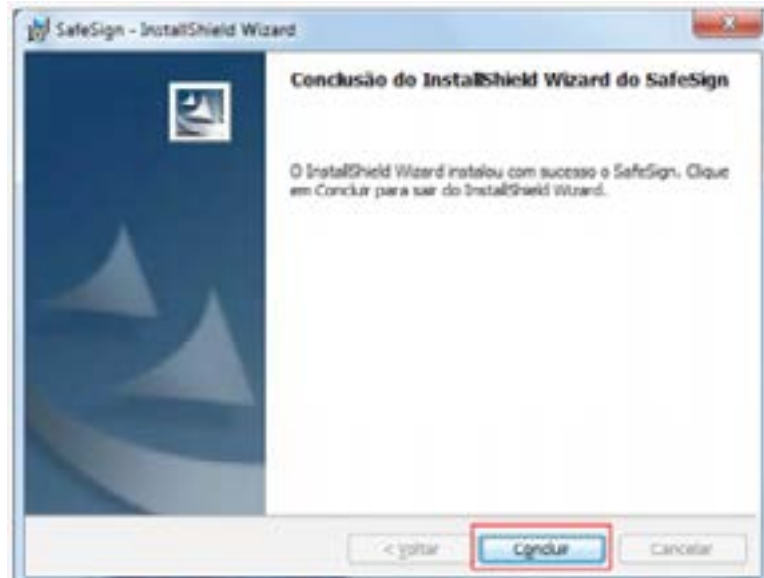


Figura 7 – Tela de Conclusão da Instalação.

Caso exista o navegador Mozilla Firefox instalado em seu Windows, o SafeSign solicitará a instalação do componente para o browser, recomendamos que nesse momento não seja configurado navegador. Clique em **“Fechar”**.

Observação: Em alguns casos esta tela pode ficar atrás da tela de instalação.

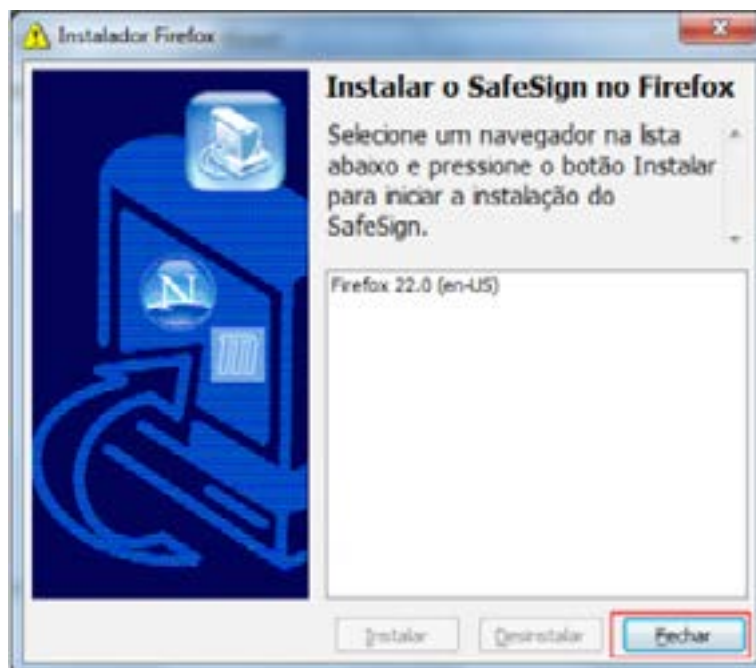


Figura 8 – Instalador Firefox.

Clique em “**Concluir**” para finalizar a instalação.

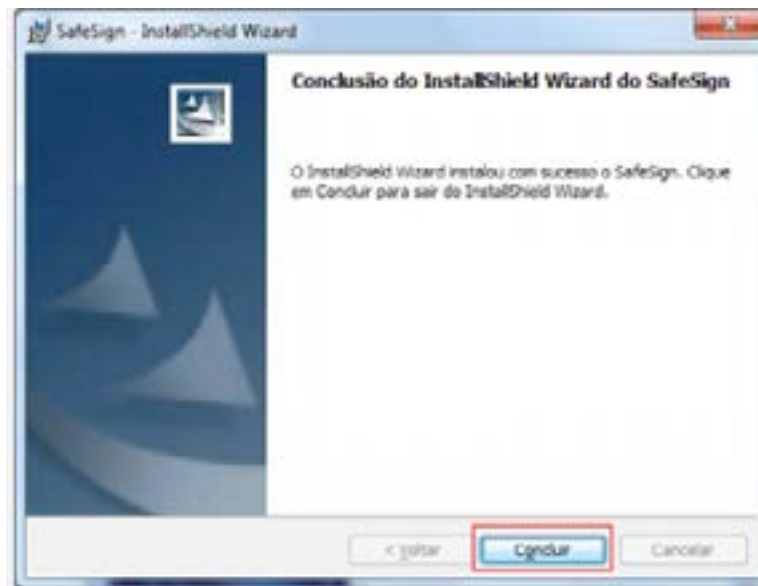


Figura 9 – Tela de Conclusão da Instalação.

Reinicie seu computador e logo após conecte seu dispositivo.

Observação: É necessária também a instalação do driver do seu token ou o driver da sua leitora no caso dos cartões. Para estas instalações é necessário que seus dispositivos estejam fora da máquina durante estes procedimentos.

VERIFICAÇÃO.

Após a instalação do SafeSign Standard 3.0.112, é recomendável que você verifique se o software está gerenciando corretamente os seus certificados.

Para abrir o Safesign no Windows XP, Vista e 7:

“Iniciar” > “Todos os Programas” > “SafeSign Standard” > “Administração do token”.

E para abrir o Safesign em Windows 8 e 10:

No campo de **Pesquisa** do Windows digite: “Administração de Token” Após conectar a mídia criptográfica, a seguinte tela será apresentada:

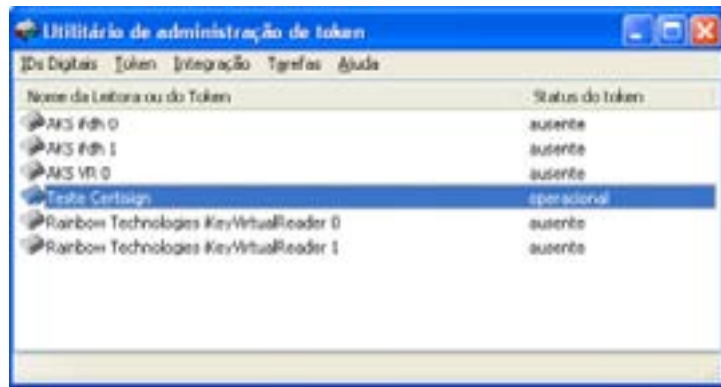


Figura 10 – Tela Inicial do Gerenciador Safesign.

Se em “Status de token” aparecer “operacional”, seu certificado digital está pronto para uso: caso contrário, realize novamente o procedimento de instalação do driver do token ou da leitora. Se o erro persistir, entre em contato com o Serviço de Atendimento ao Cliente (SAC).

Qualquer dúvida entre em contato com o nosso Serviço de Atendimento ao Cliente (SAC):

SAC: São Paulo: 3478-9444 / Demais localidades: 0300-789-2378

Email: sac@certisign.com.br

Segunda à sexta-feira, das 8h às 20h (exceto feriados nacionais)

www.certisign.com.br